

บทที่ 5

ภาคผนวก

ภาคผนวก ก

สำเนาหนังสือสำนักนโยบายและ

แผนทรัพยากรธรรมชาติและสิ่งแวดล้อม

ที่ ทส 1009.5/5845 ลงวันที่ 28 พฤษภาคม 2557



ที่ ทส 1009.5/ 5845

สำนักงานนโยบายและแผน
ทรัพยากรธรรมชาติและสิ่งแวดล้อม
60/1 ซอยพิบูลวัฒนา 7 ถนนพระรามที่ 6
กรุงเทพฯ 10400

28 พฤษภาคม 2557

เรื่อง แจ้งผลการพิจารณารายงานการวิเคราะห์ผลกระทบสิ่งแวดล้อมโครงการโรงพยาบาลตรังรวมแพทย์ (ส่วนขยาย)

เรียน กรรมการผู้จัดการบริษัท ตรังเวชกิจ จำกัด

อ้างถึง 1. หนังสือสำนักงานนโยบายและแผนทรัพยากรธรรมชาติและสิ่งแวดล้อม ที่ ทส 1009.5/1172 ลงวันที่ 8 กุมภาพันธ์ 2555
2. หนังสือบริษัท ตรังเวชกิจ จำกัด ลงวันที่ 2 เมษายน 2556
3. หนังสือบริษัท ตรังเวชกิจ จำกัด ลงวันที่ 4 กุมภาพันธ์ 2557

สิ่งที่ส่งมาด้วย 1. สรุปมาตรการป้องกันและแก้ไขผลกระทบสิ่งแวดล้อม และมาตรการติดตามตรวจสอบผลกระทบสิ่งแวดล้อมที่โครงการโรงพยาบาลตรังรวมแพทย์ (ส่วนขยาย) ของบริษัท ตรังเวชกิจ จำกัด ต้องยึดถือปฏิบัติอย่างเคร่งครัด
2. แนวทางการเสนอรายงานผลการปฏิบัติตามมาตรการป้องกันและแก้ไขผลกระทบสิ่งแวดล้อมและมาตรการติดตามตรวจสอบผลกระทบสิ่งแวดล้อม โครงการด้านอาคาร การจัดสรรที่ดิน และบริการชุมชน

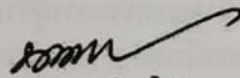
ตามหนังสือที่อ้างถึง 1 สำนักงานนโยบายและแผนทรัพยากรธรรมชาติและสิ่งแวดล้อม ได้แจ้งผลการพิจารณารายงานการวิเคราะห์ผลกระทบสิ่งแวดล้อมของคณะกรรมการผู้ชำนาญการพิจารณารายงานการวิเคราะห์ผลกระทบสิ่งแวดล้อมด้านอาคาร การจัดสรรที่ดิน และบริการชุมชน ในการประชุมครั้งที่ 6/2555 เมื่อวันที่ 26 มกราคม 2555 ซึ่งคณะกรรมการผู้ชำนาญการฯ มีมติไม่ให้ความเห็นชอบรายงานการวิเคราะห์ผลกระทบสิ่งแวดล้อมโครงการโรงพยาบาลตรังรวมแพทย์ (ส่วนขยาย) ของบริษัท ตรังเวชกิจ จำกัด ตั้งอยู่ที่ถนนโคกชัน ตำบลทับเที่ยง อำเภอเมือง จังหวัดตรัง มีขนาดพื้นที่โครงการ 8-1-80 ไร่ เป็นโครงการประเภทโรงพยาบาล มีจำนวนเตียงสำหรับผู้ป่วยไว้ค้างคืน จำนวน 200 เตียง (ส่วนเดิมจำนวน 150 เตียง) จัดทำรายงานการวิเคราะห์ผลกระทบสิ่งแวดล้อม โดยบริษัท คลื่นเทคโนโลยี จำกัด โดยให้แก้ไขเพิ่มเติมรายละเอียดให้ครบถ้วนสมบูรณ์ ต่อมาตามหนังสือที่อ้างถึง 2 บริษัท ตรังเวชกิจ จำกัด ได้เสนอรายงานฯ ฉบับเพิ่มเติม จัดทำรายงานฯ โดยบริษัท คลื่นเทคโนโลยี จำกัด ให้สำนักงานฯ ดำเนินการตามขั้นตอนการพิจารณารายงาน

สำนักงาน...

สำนักงานนโยบายและแผนทรัพยากรธรรมชาติและสิ่งแวดล้อม ได้พิจารณาและนำเสนอ รายงานการวิเคราะห์ผลกระทบสิ่งแวดล้อมดังกล่าวต่อคณะกรรมการผู้ชำนาญการพิจารณารายงานการวิเคราะห์ผลกระทบสิ่งแวดล้อมด้านอาคาร การจัดสรรที่ดิน และบริการชุมชน ในการประชุมครั้งที่ 30/2556 เมื่อวันที่ 25 เมษายน 2556 คณะกรรมการผู้ชำนาญการฯ มีมติให้ความเห็นชอบรายงานการวิเคราะห์ผลกระทบสิ่งแวดล้อม โครงการโรงพยาบาลตรางรวมแพทย์ (ส่วนขยาย) ของบริษัท ตรังเวชกิจ จำกัด โดยให้โครงการปฏิบัติตามมาตรการป้องกันและแก้ไขผลกระทบสิ่งแวดล้อม และมาตรการติดตามตรวจสอบผลกระทบสิ่งแวดล้อม ที่เสนอไว้ใน รายงานฯ อย่างเคร่งครัด และต่อมาตามหนังสือที่อ้างถึง 3 บริษัท ตรังเวชกิจ จำกัด ได้เสนอรายงานฯ ฉบับเพิ่มเติม ครั้งที่ 2 ตามมติคณะกรรมการผู้ชำนาญการฯ ในการประชุมครั้งที่ 30/2556 เมื่อวันที่ 25 เมษายน 2556 จัดทำ รายงานฯ โดยบริษัท วสภภัทร จำกัด และคณะกรรมการผู้ชำนาญการฯ ในการประชุมครั้งที่ 19/2557 เมื่อวันที่ 10 มีนาคม 2557 มีมติรับทราบการแจ้งความล่าช้าในการจัดทำรายงานการวิเคราะห์ผลกระทบสิ่งแวดล้อม โครงการโรงพยาบาลตรางรวมแพทย์ (ส่วนขยาย) และบริษัท วสภภัทร จำกัด เป็นผู้จัดทำรายงานการวิเคราะห์ผลกระทบสิ่งแวดล้อม ฉบับชี้แจงเพิ่มเติม ครั้งที่ 2 ทั้งนี้ หากท่านได้รับอนุญาตโครงการแล้ว สำนักงานฯ ขอความร่วมมือท่านส่งสำเนาใบอนุญาตพร้อมเงื่อนไขให้สำนักงานฯ ทราบด้วย และเมื่อโครงการเริ่มดำเนินการแล้ว โครงการจะต้องเสนอรายงานผลการปฏิบัติตามมาตรการป้องกันและแก้ไขผลกระทบสิ่งแวดล้อม และมาตรการติดตามตรวจสอบผลกระทบสิ่งแวดล้อม ตามสิ่งที่ส่งมาด้วย 1 และ 2 รวมทั้ง โครงการต้องปฏิบัติตามกฎหมายอื่นใดที่เกี่ยวข้องด้วย และประสานกับผู้จัดทำรายงานฯ ให้ดำเนินการรวบรวมรายละเอียดข้อมูลทั้งหมด เรียงตามลำดับการพิจารณาของคณะกรรมการผู้ชำนาญการฯ จำนวน 1 เล่ม พร้อมแผ่นบันทึกข้อมูล (CD-ROM) ในรูปของ Digital File (pdf) Adobe Acrobat จำนวน 2 แผ่น พร้อมทั้ง ให้จัดทำรายงานฉบับสมบูรณ์ ที่ปรับปรุงตามข้อคิดเห็นของคณะกรรมการผู้ชำนาญการฯ จำนวน 3 เล่ม พร้อมแผ่นบันทึกข้อมูล (CD-ROM) ในรูปของ Digital File (pdf) Adobe Acrobat จำนวน 8 แผ่น เสนอต่อสำนักงานฯ ภายใน 1 เดือน เพื่อใช้เป็นเอกสารอ้างอิงและส่งให้หน่วยงานที่เกี่ยวข้องต่อไป ทั้งนี้ สำนักงานฯ ได้สำเนาหนังสือแจ้งบริษัท วสภภัทร จำกัด เพื่อดำเนินการต่อไปด้วยแล้ว

จึงเรียนมาเพื่อโปรดพิจารณาดำเนินการต่อไป

ขอแสดงความนับถือ



(นายพนพล ธิยะใจ)

รองเลขาธิการฯ รักษาการแทน

เลขาธิการสำนักงานนโยบายและแผนทรัพยากรธรรมชาติและสิ่งแวดล้อม

สำนักวิเคราะห์ผลกระทบสิ่งแวดล้อม

โทรศัพท์ 0 2265 6624, 0 2265 6500 ต่อ 6810-6816

โทรสาร 0 2265 6616

ภาคผนวก ข ผลการตรวจวัดคุณภาพน้ำ

ข-1 คุณภาพน้ำเสียหลังการบำบัด (อาคารโครงการ)

ข-2 คุณภาพน้ำจากระบบ Cooling Tower

ข-3 คุณภาพน้ำดื่ม

ข-4 คุณภาพน้ำใช้

ข-1 คุณภาพน้ำเสียหลังการบำบัด (อาคารโครงการ)



ศูนย์บริการตรวจสอบและรับรองมาตรฐาน

คณะวิทยาศาสตร์ มหาวิทยาลัยสงขลานครินทร์

ตำบลคลองส้วม อำเภอนาทม จังหวัดสงขลา 90112

โทรศัพท์ (074)288058-9 โทรสาร (074)288062

http://ced.sci.psu.ac.th

หน้า 2/2

หมายเลขรายงานผล	:	รายงานผลการวิเคราะห์/ทดสอบ
ชื่อผู้ส่งตัวอย่าง	:	1405/65
ที่อยู่	:	โรงพยาบาลทิวารักษ์
ผู้วิเคราะห์/ทดสอบ	:	61/39 ถนนโลกทัศน์ ตำบลทับเที่ยง อำเภอเมืองตรัง จังหวัดตรัง 92000
ประเภทตัวอย่าง	:	นางสาวอังคณา ขาบา
ชื่อตัวอย่าง	:	น้ำทิ้งจากอาคารบางประเภทและบางขนาด
รายละเอียดตัวอย่าง	:	บ่อที่ 2
แบบฟอร์มขอรับบริการเลขที่	:	ของเหลวใส มีตะกอน บรรจุในขวดพลาสติก
รหัสปฏิบัติการ	:	651508
วันที่รับตัวอย่าง	:	65-04581
วันที่วิเคราะห์/ทดสอบ	:	1 มีนาคม 2565
	:	1 มีนาคม 2565 - 9 มีนาคม 2565

พารามิเตอร์	วิธีการทดสอบ	ค่ามาตรฐาน	ผลการทดสอบ
pH	Electrometric Method	5-9	7.99
TDS	Dried at 180 °C	ไม่เกิน 500 mg/L	575
Settleable solids	Imhoff Cone	ไม่เกิน 0.5 ml/l.	น้อยกว่า 0.1
TSS	Dried at 103-105 °C	ไม่เกิน 30 mg/L	1
Oil & Grease	Partition Gravimetric Method	ไม่เกิน 20 mg/L	น้อยกว่า 1
Sulfide	Iodometric Method	ไม่เกิน 1.0 mg/L	ไม่พบ
TKN	Semi-Kjeldahl Method	ไม่เกิน 35 mg/L	น้อยกว่า 10
BOD	5-Day BOD Test	ไม่เกิน 20 mg/L	9.50
COD	Closed Reflux; Colorimetric Method	- mg/L	46

หมายเหตุ - ข้อมูลผลการวิเคราะห์/ทดสอบเป็นข้อมูลเบื้องต้นเท่านั้น ไม่สามารถนำไปใช้เพื่อการตัดสินใจใดๆ

- รายงานผลการวิเคราะห์/ทดสอบจะจัดส่งให้ลูกค้าภายใน 5 วันทำการหลังจากได้รับตัวอย่าง และค่าวิเคราะห์/ทดสอบจะแจ้งให้ลูกค้าทราบโดยทางโทรศัพท์หรือทางอีเมล

- แบบฟอร์มขอรับบริการเลขที่/ใบแจ้งผลการวิเคราะห์/ทดสอบจะจัดส่งให้ลูกค้าโดยทางไปรษณีย์หรือทางอีเมล

๔.
(นางสาวอังคณา ขาบา)
นักวิทยาศาสตร์



(นางสาวสุกดี มุทะหมัด)
หัวหน้าศูนย์บริการตรวจสอบและรับรองมาตรฐาน
๑ มีนาคม 2565

*****End*****

ข-1 คุณภาพน้ำเสียหลังการบำบัด (อาคารโครงการ) (ต่อ)



ศูนย์บริการตรวจสอบและรับรองมาตรฐาน

คณะวิทยาศาสตร์ มหาวิทยาลัยสงขลานครินทร์

ตำบลทอนหงส์ อำเภอหาดใหญ่ จังหวัดสงขลา 90112

โทรศัพท์ (074) 288058-9 โทรสาร (074) 288062

<http://ced.sci.psu.ac.th>

หน้า 2 / 2

รายงานผลวิเคราะห์/ทดสอบ

หมายเลขรายงานผล : 1405/65
 ชื่อผู้ส่งตัวอย่าง : โรงพยาบาลทาร์ฟเอช
 ที่อยู่ : 61/39 ถนนโคกกัน จักรกัณฑ์เตี้ย อำเภอเมืองตรัง จังหวัดตรัง 92000
 ผู้วิเคราะห์/ทดสอบ : นางสาวชนิตา แซ่โล้ว
 ประเภทตัวอย่าง : น้ำทิ้ง
 ชื่อตัวอย่าง : ปอ 2
 รายละเอียดตัวอย่าง : ของเหลวใส มีตะกอน บรรจุขวดพลาสติก
 แบบฟอร์มขอรับบริการเลขที่ : 651508
 รหัสปฏิบัติการ : 65-04581
 วันที่รับตัวอย่าง : 1 มีนาคม 2565
 วันที่วิเคราะห์/ทดสอบ : 1 มีนาคม 2565 - 7 มีนาคม 2565
 วิธีการวิเคราะห์/ทดสอบ : Standard Methods for the Examination of Water and Wastewater, APHA, AWWA, WEF, 23rd Edition, 2017

รายการทดสอบ	วิธีทดสอบ	หน่วย	ผลการทดสอบ
Total Coliforms	Coliforms [Part 9221 (B)]	MPN /100 mL	<1.8
Fecal Coliforms	Fecal coliforms [Part 9221 (C)]	MPN /100 mL	<1.8
<i>Escherichia coli</i>	<i>E. coli</i> [Part 9221 (F)]	/100 mL	ไม่พบ

หมายเหตุ : ไม่พบผลตกค้างตัวอย่างในภาชนะบรรจุ

รายงานผลการวิเคราะห์/ทดสอบ พร้อมข้อมูลที่เกี่ยวข้องและผลสืบเนื่องต่อไป ยืนยันให้มีความถูกต้องและเชื่อถือได้ภายใต้เงื่อนไขการปฏิบัติงานที่ใช้รายงานผลการตรวจสอบและรับรองมาตรฐาน

ชนิตา แซ่โล้ว
 (นางสาวชนิตา แซ่โล้ว)

นักวิทยาศาสตร์



ผ่องผกา เขียวมนตรี
 (นางผ่องผกา เขียวมนตรี)

ผู้จัดการวิชาการห้องปฏิบัติการจุลชีววิทยา

7 มีนาคม 2565

ข-1 คุณภาพน้ำเสียหลังการบำบัด (อาคารโครงการ) (ต่อ)



บริษัท ห้องปฏิบัติการกลาง (ประเทศไทย) จำกัด
Central Laboratory (Thailand) Co., Ltd.
สาขากรุงเทพฯ : 7116 ถนนกาญจนาภิเษก แขวงคลองเตย เขตคลองเตย กรุงเทพมหานคร 10110
Songkhro Branch : 7116 ถนนกาญจนาภิเษก แขวงคลองเตย เขตคลองเตย กรุงเทพมหานคร 10110
Tel : (66) 74 556871-3, (66) 74 556890 Fax : (66) 74 556890
http://www.central-lab.com



Central Laboratory (Thailand) Co., Ltd.

รายงานผลการทดสอบ

วันที่ออกรายงาน 17 มิถุนายน 2565

เลขที่รายงาน TRSK65/11591

หน้า 01/02

ชื่อและที่อยู่ลูกค้า บริษัท ศรีนครกิจ จำกัด (โรงพยาบาลหิอวาร์พือซ)
(ชื่อลูกค้าลูกค้านี้) 61/39 ถนนโลกจันทร์ ตำบลหิอวาร์พือซ อำเภอเมือง จังหวัดศรีสะเกษ 92000
รายละเอียดตัวอย่าง น้ำทิ้ง ปล่อย 2
(ข้อมูลจากลูกค้า)
รหัสตัวอย่าง SK65/04056-002
ลักษณะและสภาพตัวอย่าง ประเภทตัวอย่าง : น้ำเสีย
ภาชนะบรรจุ : ขวดพลาสติก 4 ขวด น้ำหนักปริมาตร 1000 มิลลิลิตร /ขวด
ขวดแก้วน้ำเชื้อ 1 ขวด น้ำหนักปริมาตร 500 มิลลิลิตร
อุณหภูมิ : แช่เย็น สภาพตัวอย่างปกติขณะรับ

วันที่รับตัวอย่าง 07 มิถุนายน 2565

วันที่ทดสอบ 07 มิถุนายน 2565 - 16 มิถุนายน 2565

ผลการทดสอบ

รายการทดสอบ	ผลการทดสอบ	หน่วย	LOD	วิธีทดสอบอ้างอิง
Biochemical Oxygen Demand (BOD) *	10.25	mg/L	-	In-house method TE-CH-124 based on APHA, AWWA, WEF, 23rd Edition, 2017. Part 5210 B
Chemical Oxygen Demand (COD) *	18.00	mg/L	-	APHA, AWWA, WEF, 23rd Edition, 2017. Part 5220 D
Hydrogen Sulfide *	Not Detected	mg/L	0.02	Photometric Method
Oil and Grease *	0.53	mg/L	-	APHA, AWWA, WEF, 23rd Edition, 2017. Part 5520 D
pH *	7.98	-	-	APHA, AWWA, WEF, 23rd Edition, 2017. Part 4500-H ⁺ B
Settleable Solids *	0.00	mL/L	-	APHA, AWWA, WEF, 23rd Edition, 2017. Part 2540 F
Total Dissolved Solids *	456.00	mg/L	10.00	APHA, AWWA, WEF, 23rd Edition, 2017. Part 2540 C

รายงานฉบับนี้มีผลเฉพาะกับตัวอย่างที่ได้รับเท่านั้น

รายงานผลการทดสอบต้องไม่ถูกทำสำเนาเฉพาะเดิมรายงาน โฉนดฉบับนี้ได้รับทราบยืนยันเป็นลายลักษณ์อักษรจากห้องปฏิบัติการ ลงวันที่ทำฉบับ
FQM-QP-24-01-001-R055(04/12/63)P1/2-SK



ข-1 คุณภาพน้ำเสียหลังการบำบัด (อาคารโครงการ) (ต่อ)



บริษัท ห้องปฏิบัติการกลาง (ประเทศไทย) จำกัด

Central Laboratory (Thailand) Co., Ltd.

สาขาสงขลา : 5/116 ถนนกาญจนาภิเษก ตำบลคลองใหญ่ อำเภอคลองใหญ่ จังหวัดสงขลา 90110 ประเทศไทย
Songkhla Branch : 5/116 Kanjanawaritan Rd., Hat Yai, Hat Yai, Songkhla 90110, Thailand
Tel : (66) 74 556871-3, (66) 74 556901 Fax : (66) 74 556870
http://www.centralthai.com



Accreditation No. 105642

รายงานผลการทดสอบ

วันที่ออกรายงาน 17 มิถุนายน 2565

เลขที่รายงาน TRSK65/11591

หน้า 02/02

ผลการทดสอบ

รายการทดสอบ	ผลการทดสอบ	หน่วย	LOD	วิธีทดสอบอ้างอิง
Total Kjeldahl Nitrogen (TKN) *	12.49	mg/L	-	APHA, AWWA, WEF, 23rd Edition, 2017. Part 4500-Norg-B
Total Suspended Solids *	<20.00	mg/L	5.00	In-house method TE-CH-054 based on APHA, AWWA, WEF, 23rd Edition, 2017. Part 2540 D
Total Coliforms	< 1.8	MPN/100ml	-	APHA, AWWA, WEF, 23rd Edition, 2017. Part 9221
Fecal Coliforms	< 1.8	MPN/100ml	-	APHA, AWWA, WEF, 23rd Edition, 2017. Part 9221

หมายเหตุ : * รายการทดสอบนี้ไม่ได้รับการรับรองตามมาตรฐาน ISO/IEC 17025

: ห้องปฏิบัติการได้รับการรับรองจากสำนักงานมาตรฐาน ISO/IEC 17025

~End of Report~



รายงานฉบับนี้ผลิตเฉพาะกับตัวอย่างที่ได้รับเท่านั้น

รายงานผลการทดสอบนี้จะไม่ถูกทำซ้ำเฉพาะที่ส่งมาบางส่วน โดยไม่ได้รับความยินยอมเป็นลายลักษณ์อักษรจากห้องปฏิบัติการ ยกเว้นแต่ที่ระบุไว้
FM-QP-24-01-001-R05(04/12/63)P2/2-SK



ข-2 คุณภาพน้ำจากระบบ Cooling Tower



บริษัท ห้องปฏิบัติการกลาง (ประเทศไทย) จำกัด
Central Laboratory (Thailand) Co., Ltd.

สาขาสงขลา 9/116 ถนนกาญจนาภิเษย์ ตำบลท่าสาปใหญ่ อำเภอท่าสาป จังหวัดสงขลา 90110 ประเทศไทย
Songkhla Branch : 9/116 Kanchanawarod Rd., Hat Yai, Hat Yai, Songkhla 90110, Thailand
Tel : (66) 74 558871-3, (66) 74 558901 Fax : (66) 74 558870
http://www.centrallabthai.com

รายงานผลการทดสอบ

วันที่ออกรายงาน 08 มีนาคม 2565

เลขที่รายงาน TRSK65/04167

หน้า 01/01

ชื่อและที่อยู่ลูกค้า บริษัท ครี้งวากัล จำกัด (โรงพยาบาลที่อารีฟิเอช)
(ข้อมูลจากลูกค้า) 61/39 ถนนโคกจัน ตำบลท่าแก่ง อำเภอมือง จังหวัดศรีสะเกษ 92000
รายละเอียดตัวอย่าง น้ำ Cooling
(ข้อมูลจากลูกค้า)
รหัสตัวอย่าง SK65/01282-001
ลักษณะและสภาพตัวอย่าง ประเภทตัวอย่าง : น้ำ
ภาชนะบรรจุ : ขวดแก้วที่ผ่านการฆ่าเชื้อ
จำนวน : 2 ขวด น้ำหนักปริมาตร 500 มิลลิลิตร/ขวด
อุณหภูมิ : แช่เย็น สภาพตัวอย่างปกติจะรับ
วันที่รับตัวอย่าง 21 กุมภาพันธ์ 2565
วันที่ทดสอบ 22 กุมภาพันธ์ 2565 - 08 มีนาคม 2565

ผลการทดสอบ

รายการทดสอบ	ผลการทดสอบ	หน่วย	LOD	วิธีทดสอบอ้างอิง
<i>Legionella</i> spp.	Not Detected	/1000 ml	-	ISO 11731 : 2017(E)

-End of Report -



(นางชอว์รา กองสุกนิน)

ผู้อำนวยการห้องปฏิบัติการ

บริษัท ห้องปฏิบัติการกลาง (ประเทศไทย) จำกัด สาขาสงขลา

CERTIFIED

รายงานฉบับนี้มีผลเฉพาะกับตัวอย่างที่ได้รับเท่านั้น

รายงานผลการทดสอบต้องไม่ถูกทำสำเนาเฉพาะเพื่อบางส่วน โดยไม่ได้รับความยินยอมเป็นลายลักษณ์อักษรจากห้องปฏิบัติการ ยกเว้นทำสำเนาฉบับ
FM QIP-24-01-001-R05(04/12/63)P1/1-SK



ข-2 คุณภาพน้ำจากระบบ Cooling Tower (ต่อ)



บริษัท ห้องปฏิบัติการกลาง (ประเทศไทย) จำกัด

Central Laboratory (Thailand) Co., Ltd.

สาขาสงขลา : 9/116 ถนนกาญจนาภิเษก ตำบลหาดใหญ่ อำเภอหาดใหญ่ จังหวัดสงขลา 90110 ประเทศไทย
Songkhla Branch : 9/116 Kanjanawachon Rd., Hat Yai, Hat Yai, Songkhla 90110, Thailand
Tel : (66) 74 556871-3, (66) 74 558901 Fax : (66) 74 556870
http://www.centralabthai.com

One Stop & Fast Services

รายงานผลการทดสอบ

วันที่ออกรายงาน 26 พฤษภาคม 2565

เลขที่รายงาน TRSK65/09809

หน้า 01/01

ชื่อและที่อยู่ลูกค้า บริษัท ดรีมวังก์ จำกัด (โรงพยาบาลทิวารักษ์)
(ข้อมูลจากลูกค้า) 61/39 ถนนโคกหิน ตำบลทับเที่ยง อำเภอเมือง จังหวัดตรัง 92000
รายละเอียดตัวอย่าง น้ำจากระบบหล่อเลี้ยง
(ข้อมูลจากลูกค้า)
รหัสตัวอย่าง SK65/03298-001
ลักษณะและสภาพตัวอย่าง ประเภทตัวอย่าง : น้ำ
ภาชนะบรรจุ : ขวดแก้วที่ผ่านการฆ่าเชื้อ
จำนวน : 2 ขวด น้ำหนักปริมาตร 500 มิลลิลิตร/ขวด
คุณภาพ : แฉะเย็น สภาพตัวอย่างปกติจิบรับ

วันที่รับตัวอย่าง 11 พฤษภาคม 2565

วันที่ทดสอบ 13 พฤษภาคม 2565 - 25 พฤษภาคม 2565

ผลการทดสอบ

รายการทดสอบ	ผลการทดสอบ	หน่วย	LOD	วิธีทดสอบอ้างอิง
<i>Legionella</i> spp.	Not Detected	/1000ml	-	ISO 11731 : 2017(E)

~End of Report~



(นางชอรา ทองคำหิน)

ผู้อำนวยการงาน

บริษัท ห้องปฏิบัติการกลาง (ประเทศไทย) จำกัด สาขาสงขลา

รายงานฉบับนี้มีผลเฉพาะกับตัวอย่างที่ได้รับเท่านั้น

รายงานผลการทดสอบต้องไม่ถูกทำสำเนาเฉพาะเพียงบางส่วน โดยไม่ได้รับความยินยอมเป็นลายลักษณ์อักษรจากห้องปฏิบัติการ ผลการให้ฉบับ
FM-QP-24-01-001-R05(04/12/63)PL1-SK



ข-3 คุณภาพน้ำดื่ม



บริษัท ห้องปฏิบัติการกลาง (ประเทศไทย) จำกัด
Central Laboratory (Thailand) Co., Ltd.

สาขาสงขลา : 9/116 ถนนกาญจนาวัฒน์ ตำบลหาดใหญ่ อำเภอหาดใหญ่ จังหวัดสงขลา 90110 ประเทศไทย
Songkhlo Branch : 9/116 Kanjanawachin Rd., Hat Yai, Hat Yai, Songkhlo 90110, Thailand
Tel : (66) /4 568871-3, (66) /4 558901 Fax : (66) /4 568870
http://www.centralthai.com



Accredited by No. 100546

รายงานผลการทดสอบ

วันที่ออกรายงาน 23 พฤษภาคม 2565

เลขที่รายงาน TRSK65/09414

หน้า 01/03

ชื่อและที่อยู่ลูกค้า

บริษัท ศรีวังเวชกิจ จำกัด (โรงพยาบาลเทียร์พีเอช)

(ข้อมูลจากลูกค้า)

61/39 ถนนโคกหิน ตำบลห้วยไผ่ อำเภอเมือง จังหวัดศรีสะเกษ 92000

รายละเอียดตัวอย่าง

น้ำดื่ม

(ข้อมูลจากลูกค้า)

รหัสตัวอย่าง

SK65/03297-001

ลักษณะและสภาพตัวอย่าง

ประเภทตัวอย่าง : น้ำดื่ม

ภาชนะบรรจุ : ขวดแก้วที่ผ่านการฆ่าเชื้อ จำนวน 1 ขวด น้ำหนักปริมาตร 500 มิลลิลิตร

ขวดพลาสติก จำนวน 3 ขวด น้ำหนักปริมาตร 1000 มิลลิลิตร/ขวด

อุณหภูมิ : แช่เย็น สภาพตัวอย่างปกติขณะรับ

วันที่รับตัวอย่าง

11 พฤษภาคม 2565

วันที่ทดสอบ

11 พฤษภาคม 2565 - 23 พฤษภาคม 2565

ผลการทดสอบ

รายการทดสอบ	ผลการทดสอบ	ค่ามาตรฐาน	หน่วย	LOD	วิธีทดสอบอ้างอิง
Chloride	4.40	250	mg/L	1.00	APHA, AWWA, WEF, 23rd Edition, 2017. Part 4500-Cl B
Color	0.62	15	Pt-Co	0.06	APHA, AWWA, WEF, 23rd Edition, 2017. Part 2120 B and 2120 C
Fluoride	Not Detected	0.7	mg/L	0.10	APHA, AWWA, WEF, 23rd Edition, 2017. Part 4500-F D
Hardness	<8.00	300	mg/L	1.00	APHA, AWWA, WEF, 23rd Edition, 2017. Part 2340 C
Nitrate	Not Detected	50	mg/L	0.03	AOAC (2019) 973.50
Nitrite	0.00	3.0	mg/L	-	AOAC (2019) 973.50
pH	7.62	6.5 - 8.5	-	-	APHA, AWWA, WEF, 23rd Edition, 2017. Part 4500-H B
Sulfate	Not Detected	250	mg/L	3.00	APHA, AWWA, WEF, 23rd Edition, 2017. Part 4500-SO ₄ ²⁻ E
Total Dissolved solid	Not Detected	500	mg/L	10.00	APHA, AWWA, WEF, 23rd Edition, 2017. Part 2540 C

รายงานฉบับนี้มีผลเฉพาะกับตัวอย่างที่ได้รับเท่านั้น

รายงานผลการทดสอบต้อง ไม่ถูกทำสำเนาเฉพาะเพียงบางส่วน โดยไม่ได้รับความยินยอมเป็นลายลักษณ์อักษรจากห้องปฏิบัติการ ยกเว้นทำทั้งฉบับ
FM-QP-24-01-001-R05(04/12/63)P1/3-SK



ข-3 คุณภาพน้ำดื่ม (ต่อ)



บริษัท ห้องปฏิบัติการกลาง (ประเทศไทย) จำกัด
Central Laboratory (Thailand) Co., Ltd.

สาขากรุงเทพฯ : 9/116 ถนนกาญจนาภิเษก ตำบลคลองใหญ่ อำเภอหลักใหญ่ จังหวัดสงขลา 90110 ประเทศไทย
Songkhla Branch : 9/116 Kanchanawarich Rd., Hat Yai, Hat Yai, Songkhla 90110, Thailand
Tel : (66) 74 558871-3, (66) 74 558901 Fax : (66) 74 558870
http://www.central-lab-thai.com



Accreditation No. 1095403

Water, Soil & Air Services

รายงานผลการทดสอบ

วันที่ออกรายงาน 23 พฤษภาคม 2565

เลขที่รายงาน TRSK65/09414

หน้า 02/03

ผลการทดสอบ

รายการทดสอบ	ผลการทดสอบ	ค่ามาตรฐาน	หน่วย	LOD	วิธีทดสอบอ้างอิง
Turbidity	1.05	5.0	NTU	0.50	APHA, AWWA, WEF, 23rd Edition, 2017. Part 2130 B
Arsenic	Not Detected	0.01	mg/L	0.0007	In-house method TE-CH-038 based on APHA, AWWA, WEF, 23rd Edition, 2017. Part 3125 (ICP-MS)
Cadmium	Not Detected	0.003	mg/L	0.0004	In-house method TE-CH-038 based on APHA, AWWA, WEF, 23rd Edition, 2017. Part 3125 (ICP-MS)
Chromium	Not Detected	0.05	mg/L	0.0007	In-house method TE-CH-038 based on APHA, AWWA, WEF, 23rd Edition, 2017. Part 3125 (ICP-MS)
Copper	0.010	1.0	mg/L	0.0007	In-house method TE-CH-038 based on APHA, AWWA, WEF, 23rd Edition, 2017. Part 3125 (ICP-MS)
Iron	Not Detected	0.3	mg/L	0.0050	In-house method TE-CH-038 based on APHA, AWWA, WEF, 23rd Edition, 2017. Part 3125 (ICP-MS)
Lead	Not Detected	0.01	mg/L	0.0004	In-house method TE-CH-038 based on APHA, AWWA, WEF, 23rd Edition, 2017. Part 3125 (ICP-MS)
Manganese	Not Detected	0.3	mg/L	0.0020	In-house method TE-CH-038 based on APHA, AWWA, WEF, 23rd Edition, 2017. Part 3125 (ICP-MS)
Mercury	Not Detected	0.001	mg/L	0.0003	In-house method TE-CH-181 based on APHA, AWWA, WEF, 23rd Edition, 2017. Part 3125 and 3500-Hg
Zinc	<0.010	3.0	mg/L	0.0035	In-house method TE-CH-038 based on APHA, AWWA, WEF, 23rd Edition, 2017. Part 3125 (ICP-MS)
<i>Escherichia coli</i>	< 1.1	< 1.1	MPN/100ml	-	APHA, AWWA, WEF, 23rd Edition, 2017. Part 9221

รายงานฉบับนี้มีผลเฉพาะกับตัวอย่างที่ได้รับเท่านั้น

รายงานผลการทดสอบต้องไม่ถูกทำสำเนาเฉพาะเพียงบางส่วน โดยไม่ได้รับความยินยอมเป็นลายลักษณ์อักษรจากห้องปฏิบัติการ ยกเว้นทำทั้งฉบับ
FM-QP-24-01-001-R05(04/12/63)P2/3-SK



ข-3 คุณภาพน้ำดื่ม (ต่อ)



บริษัท ห้องปฏิบัติการกลาง (ประเทศไทย) จำกัด
Central Laboratory (Thailand) Co., Ltd.

สาขาสงขลา : 9/116 ถนนกาญจนาภิเษก ตำบลหาดใหญ่ อำเภอหาดใหญ่ จังหวัดสงขลา 90110 ประเทศไทย
Songkhla Branch : 9/116 Kanchanawachin Rd., Hat Yai, Hat Yai, Songkhla 90110, Thailand
Tel : (66) 74 558871-3, (66) 74 558901 Fax : (66) 74 558870
http://www.centrallabthai.com



Accreditation No. 135546

รายงานผลการทดสอบ

วันที่ออกรายงาน 23 พฤษภาคม 2565

เลขที่รายงาน TRSK65/09414

หน้า 03/03

ผลการทดสอบ

รายการทดสอบ	ผลการทดสอบ	ค่ามาตรฐาน	หน่วย	LOD	วิธีทดสอบอ้างอิง
Total Coliforms	< 1.1	< 1.1	MPN/100ml	-	APHA, AWWA, WEF, 23rd Edition, 2017. Part 9221

หมายเหตุ: อ้างอิง: ประกาศกรมอนามัย (พ.ศ.2563) เรื่อง เกณฑ์คุณภาพน้ำประปาดื่มได้

* : รายงานผลการทดสอบการรับรองของสำนักงานมาตรฐานห้องปฏิบัติการ - มหาวิทยาลัยวลัยลักษณ์

-End of Report-



(นางชัชวาล ทองคำสัมปัน)

ผู้มีอำนาจลงนาม

บริษัท ห้องปฏิบัติการกลาง (ประเทศไทย) จำกัด สาขาสงขลา

รายงานฉบับนี้มีผลเฉพาะกับตัวอย่างที่ได้รับเท่านั้น

รายงานผลการทดสอบอาจต้องไม่ถูกต้องหากผู้ส่งมอบข้อมูลไม่ได้รับความยินยอมเป็นลายลักษณ์อักษรจากห้องปฏิบัติการ ยกเว้นทำทั้งฉบับ
FM-QP-24-01-001-R05(04/12/63)P3/3-SK



ข-4 คุณภาพน้ำใช้



บริษัท ห้องปฏิบัติการกลาง (ประเทศไทย) จำกัด

Central Laboratory (Thailand) Co., Ltd.

สาขาสงขลา : 9/116 ถนนกาญจนาภิเษย ตำบลหาดใหญ่ อำเภอหาดใหญ่ จังหวัดสงขลา 90110 ประเทศไทย

Songkhla Branch : 9/116 Kanjanawarich Rd., Hat Yai, Hat Yai, Songkhla 90110, Thailand

Tel : (66) 74 558871 3, (66) 74 558901 Fax : (66) 74 558870

http://www.centrallabthai.com



Accreditation No. 1080049

One Stop & Fast Service

รายงานผลการทดสอบ

วันที่ออกรายงาน 12 เมษายน 2565

เลขที่รายงาน TRSK65/06603

หน้า 01/03

ชื่อและที่อยู่ลูกค้า

(ข้อมูลจากลูกค้า)

รายละเอียดตัวอย่าง

(ข้อมูลจากลูกค้า)

รหัสตัวอย่าง

ลักษณะและสภาพตัวอย่าง

บริษัท ตรังเวทกิจ จำกัด (โรงพยาบาลทิวารักษ์)

61/39 ถนนโคกขันธ์ ตำบลทับเที่ยง อำเภอเมือง จังหวัดตรัง 92000

น้ำใช้ (น้ำประปา)

SK65/02343-001

ประเภทตัวอย่าง : น้ำใช้

ภาชนะบรรจุ : ขวดแก้วที่ผ่านการฆ่าเชื้อ จำนวน 2 ขวด น้ำหนัก/ปริมาตร 500 มิลลิลิตร

ขวดพลาสติก จำนวน 3 ขวด น้ำหนัก/ปริมาตร 1000 มิลลิลิตร/ขวด

อุณหภูมิ : แช่เย็น สภาพตัวอย่างปกติขณะรับ

วันที่รับตัวอย่าง

29 มีนาคม 2565

วันที่ทดสอบ

29 มีนาคม 2565 - 12 เมษายน 2565

ผลการทดสอบ

รายการทดสอบ	ผลการทดสอบ	ค่ามาตรฐาน	หน่วย	LOD	วิธีทดสอบอ้างอิง
Chloride	16.02	250	mg/L	1.00	APHA, AWWA, WEF, 23rd Edition, 2017. Part 4500-Cl-B
Color	Not Detected	15	Pt-Co	0.06	APHA, AWWA, WEF, 23rd Edition, 2017. Part 2120 B and 2120 C
Cyanide	Not Detected	-	mg/L	0.005	APHA, AWWA, WEF, 23rd Edition, 2017. Part 4500-CN- E and 4500-CN- H
Fluoride	0.50	0.7	mg/L	0.10	APHA, AWWA, WEF, 23rd Edition, 2017. Part 4500-F D
Hardness	74.55	300	mg/L	1.00	APHA, AWWA, WEF, 23rd Edition, 2017. Part 2340 C
Nitrate	0.31	50	mg/L	0.03	AOAC (2019) 973.50
Odour	Non-Objectionable	Non-Objectionable	-	-	TIS 257-1978 Vol.2. P.5
pH	6.80	6.5 - 8.5	-	-	APHA, AWWA, WEF, 23rd Edition, 2017. Part 4500-H-B

รายงานฉบับนี้มีผลเฉพาะกับตัวอย่างที่ได้รับเท่านั้น

รายงานผลการทดสอบต้องไม่ถูกทำสำเนาเฉพาะเพียงบางส่วน โดยไม่ได้รับความยินยอมเป็นลายลักษณ์อักษรจากห้องปฏิบัติการ ยกเว้นทำหังฉบับ

FM-QP-24-01-001-R05(04/1 2/63)P1/3-SK



ข-4 คุณภาพน้ำใช้ (ต่อ)



บริษัท ห้องปฏิบัติการกลาง (ประเทศไทย) จำกัด
Central Laboratory (Thailand) Co., Ltd.

สาขาสงขลา : 9/116 ถนนกาญจนาภิเษก ตำบลหาดใหญ่ อำเภอหาดใหญ่ จังหวัดสงขลา 90110 ประเทศไทย
Songkhla Branch : 9/116 Kanjanawarich Rd., Hat Yai, Hat Yai, Songkhla 90110, Thailand
Tel : (66) 74 558871-3, (66) 74 558901 Fax : (66) 74 558870
http://www.centralabthai.com



Accreditation No. 100519

One Stop & Fast Services

รายงานผลการทดสอบ

วันที่ออกรายงาน 12 เมษายน 2565

เลขที่รายงาน TRSK.65/06603

หน้า 02/03

ผลการทดสอบ

รายการทดสอบ	ผลการทดสอบ	ค่ามาตรฐาน	หน่วย	LOD	วิธีทดสอบอ้างอิง
Sulfate	13.80	250	mg/L	3.00	APHA, AWWA, WEF, 23rd Edition, 2017. Part 4500-SO ₄ ²⁻ E
Total Dissolved solid	71.00	500	mg/L	10.00	APHA, AWWA, WEF, 23rd Edition, 2017. Part 2540 C
Turbidity	Not Detected	5.0	NTU	0.50	APHA, AWWA, WEF, 23rd Edition, 2017. Part 2130 B
Arsenic	Not Detected	0.01	mg/L	0.0007	In-house method TE-CH-038 based on APHA, AWWA, WEF, 23rd Edition, 2017. Part 3125 (ICP-MS)
Barium	0.018	-	mg/L	0.0035	In-house method TE-CH-038 based on APHA, AWWA, WEF, 23rd Edition, 2017. Part 3125 (ICP-MS)
Cadmium	Not Detected	0.003	mg/L	0.0004	In-house method TE-CH-038 based on APHA, AWWA, WEF, 23rd Edition, 2017. Part 3125 (ICP-MS)
Chromium	Not Detected	0.05	mg/L	0.0007	In-house method TE-CH-038 based on APHA, AWWA, WEF, 23rd Edition, 2017. Part 3125 (ICP-MS)
Copper	Not Detected	1	mg/L	0.0007	In-house method TE-CH-038 based on APHA, AWWA, WEF, 23rd Edition, 2017. Part 3125 (ICP-MS)
Iron	<0.050	0.3	mg/L	0.0050	In-house method TE-CH-038 based on APHA, AWWA, WEF, 23rd Edition, 2017. Part 3125 (ICP-MS)
Lead	Not Detected	0.01	mg/L	0.0004	In-house method TE-CH-038 based on APHA, AWWA, WEF, 23rd Edition, 2017. Part 3125 (ICP-MS)
Manganese	Not Detected	0.3	mg/L	0.0020	In-house method TE-CH-038 based on APHA, AWWA, WEF, 23rd Edition, 2017. Part 3125 (ICP-MS)

รายงานฉบับนี้ไม่มีผลเฉพาะกับตัวอย่างที่ได้รับเท่านั้น

รายงานผลการทดสอบต้องไม่ถูกทำสำเนาเฉพาะเพียงบางส่วน โดยไม่ได้รับความยินยอมเป็นลายลักษณ์อักษรจากห้องปฏิบัติการ ยกเว้นทำทั้งหมด
FM-QP-24-01-001-R05(04/12/63)P2/3-SK



ข-4 คุณภาพน้ำใช้ (ต่อ)



บริษัท ห้องปฏิบัติการกลาง (ประเทศไทย) จำกัด

Central Laboratory (Thailand) Co., Ltd.

สาขาสงขลา : 9/116 ถนนกาญจนาภิเษย์ ตำบลหาดใหญ่ อำเภอหาดใหญ่ จังหวัดสงขลา 90110 ประเทศไทย
Songkhla Branch : 9/116 Kanachonawachon Rd., Hat Yai, Hat Yai, Songkhla 90110, Thailand
Tel : (66) 74 558871-3, (66) 74 558931 Fax : (66) 74 558870
Http : www.centralabthai.com



Accreditation No. 100543

รายงานผลการทดสอบ

วันที่ออกรายงาน 12 เมษายน 2565

เลขที่รายงาน TRSK65/06603

หน้า 03/03

ผลการทดสอบ

รายการทดสอบ	ผลการทดสอบ	ค่ามาตรฐาน	หน่วย	LOD	วิธีทดสอบอ้างอิง
Mercury	Not Detected	0.001	mg/L	0.0003	In-house method TE-CH-181 based on APHA, AWWA, WEF, 23rd Edition, 2017. Part 3125 and 3500-Hg
Selenium	Not Detected	-	mg/L	0.0007	In-house method TE-CH-038 based on APHA, AWWA, WEF, 23rd Edition, 2017. Part 3125 (ICP-MS)
Zinc	<0.010	3	mg/L	0.0035	In-house method TE-CH-038 based on APHA, AWWA, WEF, 23rd Edition, 2017. Part 3125 (ICP-MS)
<i>Staphylococcus aureus</i>	< 1	-	CFU/100ml	-	APHA, AWWA, WEF, 23rd Edition, 2017. Part 9213
Total Coliforms	< 1.1	< 1.1	MPN/100ml	-	APHA, AWWA, WEF, 23rd Edition, 2017. Part 9221
<i>Escherichia coli</i>	< 1.1	< 1.1	MPN/100ml	-	APHA, AWWA, WEF, 23rd Edition, 2017. Part 9221
<i>Clostridium perfringens</i>	Not Detected	-	/100ml	-	Environment Agency, The Microbiology of Drinking Water, 2010. Part 6
<i>Salmonella</i> spp.	Not Detected	-	/100ml	-	ISO 19250 : 2010 (E)

หมายเหตุ: อ้างอิง : ประกาศกรมอนามัย (พ.ศ.2563) เรื่อง เกณฑ์คุณภาพน้ำประปาดื่มได้

Staphylococcus aureus < 1 – ไม่พบ โคโลนิของ *Staphylococcus aureus* ขึ้นบนจานเพาะเชื้อ

~End of Report~



บริษัท ห้องปฏิบัติการกลาง (ประเทศไทย) จำกัด สาขาสงขลา

CERTIFIED

รายงานฉบับนี้เป็นพิเศษเฉพาะกับตัวอย่างที่ได้รับเท่านั้น

รายงานผลการทดสอบต้องไม่ถูกทำซ้ำบนเฉพาะเพียงบางส่วน โดยไม่ได้รับความยินยอมเป็นลายลักษณ์อักษรจากห้องปฏิบัติการ ยกเว้นทำห้ฉบับ
FM-QP-24-01-001-R05(04/12/63)P3/3-SK



ภาคผนวก ค

สถานะการส่งรายงาน ทส.2 ผ่านระบบ อิเล็กทรอนิกส์



ระบบฐานข้อมูลเพื่อการปฏิบัติตาม
พระราชบัญญัติส่งเสริมและรักษาคุณภาพสิ่งแวดล้อมแห่งชาติ พ.ศ. 2535
โดย กรมควบคุมมลพิษ กระทรวงทรัพยากรธรรมชาติและสิ่งแวดล้อม

การรายงานทางอิเล็กทรอนิกส์ ตามกฎหมายที่ออกตามความในมาตรา 80

หน้าหลัก
บันทึกรายงาน ทส.2
รายงานสรุปผลการทำงานของระบบบำบัดน้ำเสีย
แก้ไขข้อมูลแหล่งกำเนิดมลพิษ
เปลี่ยนรหัสผ่าน (Password)
ออกจากระบบ

รายงานสรุปผลการทำงานของระบบบำบัดน้ำเสีย

ชื่อผู้ใช้: trangruampat ในฐานะ: เจ้าของแหล่งกำเนิดมลพิษ ปี พ.ศ. 2565

เดือน	ปี	ชื่อแหล่งกำเนิดมลพิษ	ระบบบำบัด	วันที่ส่ง ทส.2	ผู้รายงาน	ในฐานะ	ปี-เดือน	Username	
มกราคม	2565	โรงพยาบาลตรังรวมแพทย์	ปกติ	1 Feb 2022	นายสมชัย เจียรนัยศิลป์	เจ้าของ	2565-01	trangruampat	แสดงรายละเอียด
กุมภาพันธ์	2565	โรงพยาบาลที่อาร์ทีเอส (ตรังรวมแพทย์)	ปกติ	1 Mar 2022	นายสมชัย เจียรนัยศิลป์	เจ้าของ	2565-02	trangruampat	แสดงรายละเอียด
มีนาคม	2565	โรงพยาบาลที่อาร์ทีเอส (ตรังรวมแพทย์)	ปกติ	5 Apr 2022	นายสมชัย เจียรนัยศิลป์	เจ้าของ	2565-03	trangruampat	แสดงรายละเอียด
เมษายน	2565	โรงพยาบาลที่อาร์ทีเอส (ตรังรวมแพทย์)	ปกติ	3 May 2022	นายสมชัย เจียรนัยศิลป์	เจ้าของ	2565-04	trangruampat	แสดงรายละเอียด
พฤษภาคม	2565	โรงพยาบาลที่อาร์ทีเอส (ตรังรวมแพทย์)	ปกติ	2 Jun 2022	นายสมชัย เจียรนัยศิลป์	เจ้าของ	2565-05	trangruampat	แสดงรายละเอียด
มิถุนายน	2565	โรงพยาบาลที่อาร์ทีเอส (ตรังรวมแพทย์)	ปกติ	5 Jul 2022	นายสมชัย เจียรนัยศิลป์	เจ้าของ	2565-06	trangruampat	แสดงรายละเอียด

ภาคผนวก ค

ภาพถ่ายประกอบการติดตามตรวจสอบ

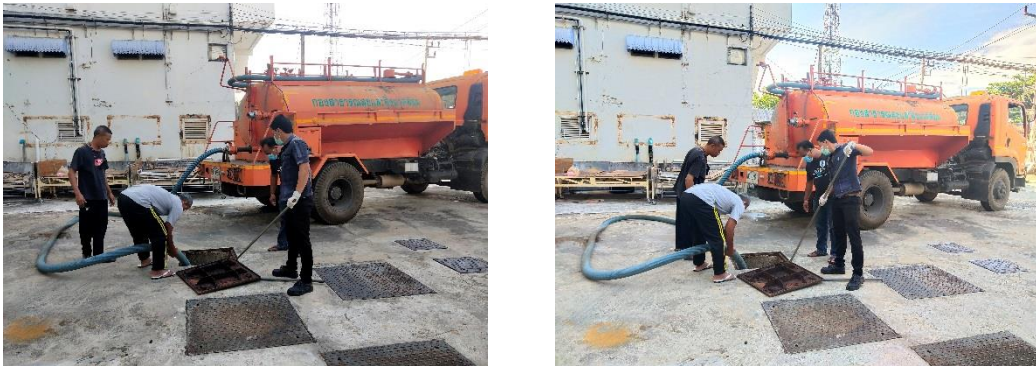
การปฏิบัติตามมาตรการลดผลกระทบสิ่งแวดล้อม



ภาพแสดง ระบบบำบัดน้ำเสียรวมของโรงพยาบาล อาคาร 1, 2 และ 3



ภาพแสดง ถังเติมคลอรีนของระบบบำบัดน้ำเสียขั้นต้นของอาคาร โครงการและการเก็บตัวอย่างน้ำ



ภาพแสดงการสูบน้ำจากถังกรอง



ภาพแสดงการสูบน้ำออกจากบ่อดักไขมัน



ภาพแสดง พื้นที่สีเขียว



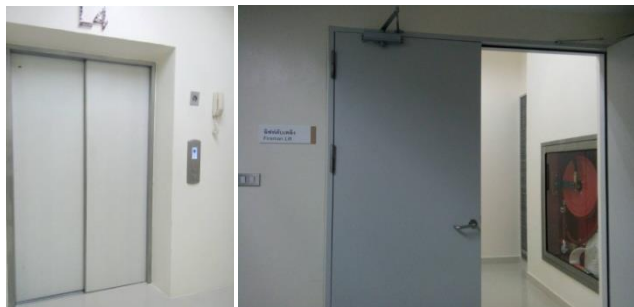
ภาพแสดง ห้องพักขยะของโรงพยาบาล



ภาพแสดง ป้ายติดถังขยะ แยกตามประเภทของขยะมูลฝอย



ภาพแสดง ถังขยะแยกตามประเภทของขยะมูลฝอย



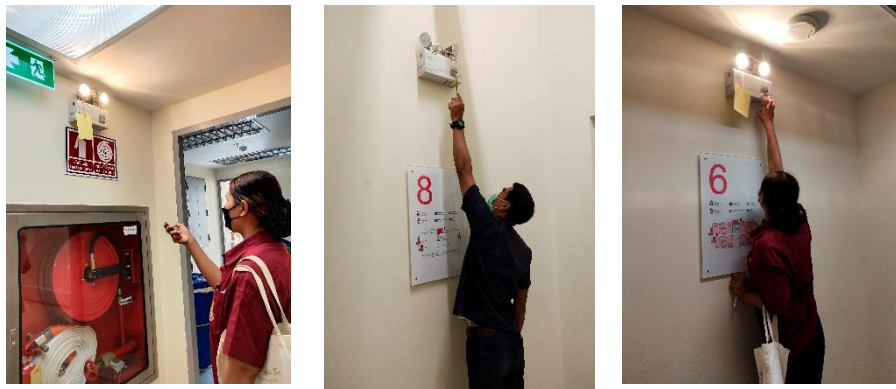
ภาพแสดง ลิฟต์ดับเพลิงและประตูหน้าลิฟต์ดับเพลิง



ภาพแสดง ตู้เครื่องดับเพลิง (Fire Hose) และเครื่องดับเพลิงมือถือ



ภาพแสดง ระบบสัญญาณแจ้งเหตุเพลิงไหม้ (อุปกรณ์แจ้งเหตุด้วยมือ) อุปกรณ์เริ่มสัญญาณอัตโนมัติ (อุปกรณ์ตรวจจับควัน และอุปกรณ์ตรวจจับความร้อน



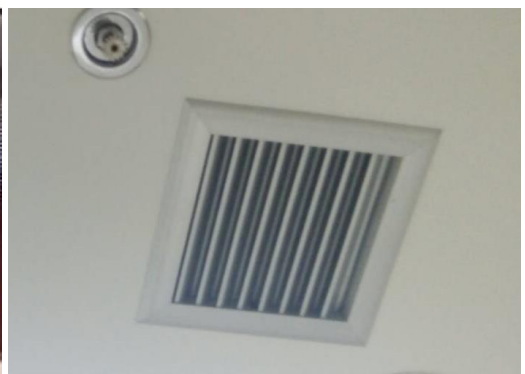
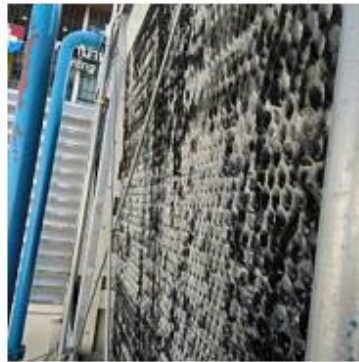
ภาพแสดง ไฟฉุกเฉิน



ภาพแสดง จุดรวมพลจำนวน 2 จุด



ภาพแสดง ป้ายทางหนีไฟและทางออกหนีไฟ



ภาพแสดง ระบบปรับอากาศ



ภาพแสดง พื้นที่จอดรถจักรยานยนต์ของพนักงานโรงพยาบาล



ภาพแสดง พื้นที่จอดรถหน้า อาคาร 3



ภาพแสดง การคมนาคมภายในโครงการ
(เจ้าหน้าที่รักษาความปลอดภัยควบคุมการจราจร, เครื่องหมายจราจร)



ภาพแสดง การพ่นยากำจัดยุงและการวางกับดักเพื่อกำจัดยุง

